

REGUPOL COMMERCIAL LRT® OG LRP®

Opstart

Anvendelsen af effektive skrabe zoner i indgangsområderne bidrager væsentligt til at minimere indførsel af snavs. Dette letter ikke kun rengøringsarbejdet, men øger også gulvbelægningens levetid. Skrabe zonerne bør placeres således, at de automatisk benyttes ved indtræden i lokalerne. Under byggefasen skal gulvbelægningen sikres med passende afdækninger og beskyttelsesforanstaltninger. Støv, sand og anden løs snavs bør som følge af byggearbejdet fjernes regelmæssigt ved fejning eller støvsugning. En regelmæssig løbende rengøring skal, afhængigt af område og anvendelse, tilpasses efter trafikmængden og den dermed forbundne snavsophobning.

Slutrensning/aflevering

„Ved afslutningen af montagen og inden ibrugtagning anbefales en grundig slutrensning. Til at starte med bør løst snavs som støv eller sand grundigt fjernes ved fejning eller støvsugning. Den efterfølgende slutrensning kan udføres både maskinelt og manuelt. Den anbefalede rengøringsopløsning består af rengøringsmidlet Jeikner JR17, som skal blandes i forholdet 1:250 med koldt, klart vand (40 ml rengøringsopløsning til 10 liter vand).*“

Maskinel vedligeholdelsesrensning (ved genstridige):

Til maskinel rengøring anbefaler vi brug af en maskine med valsebørste (f.eks. Duplex 340 med blød børste). I det første rengøringsstadium opløses snavset med den tilberedte rengøringsopløsning og delvist opsamles ved hjælp af „mop-up“-funktionen. I anden omgang fyldes maskinen med koldt, rent vand og køres igen i „mop-up“-tilstand, så både den resterende snavsvæske og eventuelle rengøringsmidler fjernes. Sørg for ikke at efterlade for meget vaskevand på gulvbelægningen.

Alternativ kan rengøringen udføres manuelt. Her anbefales en totrins rengøringsproces med en moppe og en egnet mikrofiberklud. Først vaskes gulvet med den tilberedte rengøringsopløsning for at løsne og optage snavset. Derefter foretages en yderligere vask med koldt, rent vand for fuldstændigt at fjerne snavsvæske og rengøringsmiddelrester. Mikrofiberkluden skal vaskes regelmæssigt afhængigt af snavsgraden; ved kraftig snavs kan det også være nødvendigt at udskifte mikrofiberkluden hyppigt.

Plejevask

Løs snavs fjernes først ved fejning, støvsugning eller let fugtet aftørring. Den løbende rengøring af fastsiddende snavs på **REGUPOL Commercial LRT® og LRP®** kan udføres enten manuelt med en moppe og passende mikrofiberklud eller maskinelt med en børsterullemaskine (f.eks. Duplex 340 med blød børste). Ved manuel rengøring anbefales en enkelt- eller totrinspolering afhængigt af snavsgraden. Den maskinelle løbende rengøring udføres ideelt set i to trin med en børsterullemaskine og er især hensigtsmæssig ved genstridigt snavs.

„Manuel pleje rengøring

1-trins aftørringsprocedure (ved let snavs):“

Anbefalet er brug af en moppe med et passende mikrofiberbetræk. Til rengøringen anvendes koldt, rent vand. Gulvbelægningen vaskes på almindelig vis. Mikrofiberbetrækket bør skylles regelmæssigt med rent vand afhængigt af snavsgraden. Sørg for at fjerne alt skidt fuldstændigt fra gulvet, for eksempel med sugende klude eller en vådstøvsuger. Vær opmærksom på, at der ikke efterlades for meget vand på gulvbelægningen.

2-trins vaskemetode (ved kraftigere snavs):

Til manuel to-trins rengøring anbefales en moppe med passende mikrofiberbetræk. Den anbefalede rengøringsopløsning består af rengøringsmidlet Jeikner JR17 i blandingsforholdet 1:500 med koldt, klart vand (20 ml rengøringsmiddel til 10 liter vand).

*: Alternativ kan der også bruges andre pH-neutrale rengøringsmidler. Disse bør dog afstemmes med **REGUPOL Germany GmbH & Co. KG** inden brug.

REGUPOL COMMERCIAL LRT® OG LRP®**Grundrens**

Før den maskinelle grundrengøring skal gulvbelægningen renses for groft snavs ved feje eller støvsugning. Til den efterfølgende rengøringsproces anbefales brug af en børsterullemaskine (f.eks. Duplex 340 med blød børste). Bland Jeikner JR17 i forholdet 1:200 med koldt, klart vand (50 ml rengøringsmiddel til 10 liter vand).*

I den første vaskeproces forberedes rengøringsopløsningen efter det anbefalede blandingsforhold, og gulvbelægningen tørres derefter klassisk med moppe. Mikrofiberbetrækket bør skylles regelmæssigt afhængigt af snavsniveauet og udskiftes ved kraftigere snavs. Den dannede snavsvæske skal fjernes fuldstændigt fra gulvet, for eksempel ved hjælp af sugende tekstiler eller en vådstøvsuger.

I andet trin vaskes gulvbelægningen med klart, koldt vand uden rengøringsmiddel for at fjerne eventuelle tilbageværende snavs- og rengøringsmiddelrester. Også her skal det sikres, at vaskevandet fjernes fuldstændigt, og at der ikke efterlades unødvendigt vand på gulvbelægningen.

„Ved den tredje vasketrin rengøres gulvbelægningen igen med koldt, klart vand. Denne proces udføres også med aktiveret „mop-up“-funktion. Proceduren kan gentages efter behov, indtil det ønskede rengøringsresultat er opnået. Afslutningsvis skal den tilbageværende snavsvæske og rengøringsmiddelrester fjernes fuldstændigt fra gulvbelægningen.

Hvis der efter den første rengøringsproces med rengøringsmiddel stadig er et tydeligt snavsniveau på gulvbelægningen, kan en ekstra rengøringsrunde med den tilberedte rengøringsopløsning (i korrekt blandingsforhold) forbedre resultatet yderligere.”

*: Alternativt kan også andre pH-neutrale rengøringsmidler anvendes. Disse bør dog afstemmes med **REGUPOL Germany GmbH & Co. KG**, inden de tages i brug.

REGUPOL COMMERCIAL LRT® OG LRP®

Kort oversigt over rengøringstyper:

1. Slutrengøring/aflevering

- Hvornår: Éngangsbehandling efter installation, før første brug
- Rengøringsmiddel: Jeikner JR17 blandes i forholdet 1:250 med koldt, klart vand*
- Fjern groft snavs (fej/sug)
- Manuelt (2-trins med moppe) eller maskinelt (børstevals-maskine med blød børste)

2. Løbende vedligeholdelsesrengøring

- Hvornår: Regelmæssigt, afhængigt af brug (dagligt/ugentligt)
 - Rengøringsmiddel: Jeikner JR17 blandes i forholdet 1:500 med koldt, klart vand*
 - Fjern løst snavs (fej/sug)
 - Let snavs: manuelt, 1-trins (moppe med koldt, klart vand)
 - Mere snavs: manuelt, 2-trins (1. rengøringsopløsning, 2. koldt, klart vand)
- Kraftigt/genstridigt snavs: maskinelt med børstevals-maskine, 2-trins (1. rengøringsopløsning, 2. ...)

3. Grundrens

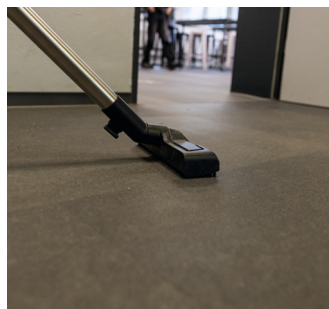
- Hvornår: Ved kraftigt eller langvarigt snavs, når en vedligeholdelsesrengøring ikke er tilstrækkelig
- Rengøringsmiddel: Jeikner JR17 blandes i forholdet 1:200 med koldt, klart vand*
- Fjern groft snavs (fej/sug)
- Maskinelt med børstevals-maskine
- Flertrinsproces
- Rengør med rengøringsopløsning
- Efterrengør med klart vand
- Efterrengør igen med koldt, klart vand
- Gentag processen efter behov, indtil belægningen er ren

Vigtige oplysninger

- Rengøringsopløsning skal altid doseres efter den anbefalede blandingsforhold.
- Smudsopløsningen skal suges helt op (lad ikke overflødig fugt blive liggende på belægningen).
- Regelmæssig vedligeholdelse forlænger gulvbelægningens levetid og udseende.



Overordnet oversigt over rengøringsmidler og anbefalet tilbehør.



Støvsuger til fjernelse af groft snavs.



Vaskemoppe med passende mikrofiberbetræk til manuel rengøring.



Gulvvaskemaskine med valsebørste

VIGTIGE OPLYSNINGER

Denne rengøringsvejledning er baseret på den aktuelle viden fra **REGUPOL Germany GmbH & Co. KG** og revideres løbende. Sørg venligst for altid at anvende den gyldige version; denne er tilgængelig i download-sektionen på vores hjemmeside. Hverken producenten eller forhandlerne af **REGUPOLs** kommercielle gulvbelægninger eller de anvendte rengøringsmidler eller -maskiner kan direkte påvirke korrekt udførelse af rengøringen. På grund af forskellige typer af snavs og lokale forhold kan der derfor ikke gives fuld garanti for rengøringsresultatet. Denne vejledning er en uforpligtende anbefaling; der ydes ingen garanti for det opnåede rengøringsresultat. Ved brug af rengøringsmidler skal den angivne blandingsforhold overholdes nøje. Overdosering skal undgås, da det kan føre til uønsket genpåsmudsning eller misfarvning af gulvbelægningen. Alle rengøringsmiddelrester skal fjernes fuldstændigt. Et skumfrit snavsvand fungerer som en enkel visuel kontrol; for en præcis vurdering kan pH-værdien af snavsvandet måles, som ideelt set bør være 7 (pH-neutral). Der må kun anvendes egnede og afstemte rengøringsmaskiner og -midler. Ansvar for korrekt udførelse af rengøringen og det opnåede resultat påhviler den enkelte bruger eller udførende.

*: Alternativt kan også andre pH-neutrale rengøringsmidler anvendes. Disse bør dog afstemmes med **REGUPOL Germany GmbH & Co. KG**, inden de tages i brug.